

あっち



こっち



絶品グルメを堪能

千葉を感じて
心に残る旅



自然豊かな風景



あそぶ、たべる、みる。

鉄道路線ごとに魅力まるわかり

CONTENTS

小湊鐵道×自然

- 4 小湊鐵道
- 6 自然を体感 養老溪谷
- 7 高滝湖・飯給駅

銚子電鉄×海鮮

- 8 魚料理 みうら
- 10 シーフードレストラン うおっせ

外房線×海のレジャー

- 12 鴨川シーワールドで絶対見たいパフォーマンス
- 14 勝浦海中公園海中展望塔
- 15 千葉県立中央博物館分館 海の博物館

内房線×陸のレジャー

- 16 鋸山
- 18 動物たちの楽園 マザー牧場
- 19 大自然と動物と。東京ドイツ村

新京成線×ラーメン

- 20 ラーメン激戦区！
新京成線沿いの個性派3店舗を徹底紹介
- 21 魔乃巢
- 22 麵屋むどう
- 23 らーめん寺子屋 久我

京葉線×聖地

- 24 「やはり俺の青春ラブコメはまちがっている。」の舞台
- 26 「俺の妹がこんなに可愛いわけがない。」の舞台
- 27 「青のオーケストラ」の舞台

成田線×レトロ

- 28 佐原の小江戸巡り 舟めぐり
- 30 佐倉の大人さんぽ ひよどり坂
- 32 昔ながらの街並み 成田山表参道

千葉都市モノレール×公園

- 34 亥鼻公園
- 36 千葉市動物公園

常磐線×カフェ

最寄駅から徒歩10分以内で行ける、おすすめポイント
いっぱいのカフェ特集

- 38 喫茶 Fuji
- 40 Egg's country
- 42 CoCoLabo 柏
- 43 クライム珈琲

総武線×博物館

- 44 国立歴史民俗博物館
- 46 谷津干潟自然観察センター
- 48 千葉中央博物館
- 49 千葉市科学館

東武アーバンパークライン×神社

- 50 諏訪神社
- 52 愛宕神社
- 53 駒形神社

東金線×果物狩り

- 54 千葉県最大級の農園でブルーベリー狩り！ エクスファーム
東金ジャンボブルーベリー

京成本線×おみやげ

- 58 スイーツ巡り 洋菓子編
ル・パティシエ ヨコヤマ / 菓子工房 金のうさぎ /
アンファン・ルミエール / 菓子工房アントレ / シュガーシャック /
フェーブ・ド・カカオ / Little Breads To Go
- 60 スイーツ巡り 和菓子編
なごみの米屋 / 黒平まんじゅう本舗 / 大門岡屋 / 市川ちもと /
蔵六餅本舗 木村屋 / 廣瀬直船堂
- 62 チーバくん特集
キャラクター紹介、キュートなチーバくんグッズ



あっちこっちば

千葉県内の鉄道路線ごとに
テーマを決めて千葉のあっちこっちへ！
電車に乗って魅力再発見の旅に出よう。

菜の花にうまれる

小湊鐵道 × 自然



こみなとてつどう 小湊鐵道

小湊鐵道は、大正6年(1917年)の創業以来、100年以上も地元の方々に愛されてきた鐵道である。千葉県市原市の五井駅から夷隅郡大多喜町の上総中野駅までの約40kmの長さを走り、18もの駅を通過する。鐵道ファンだけでなく、レトロ好きにも人気がある。春には菜の花や桜が見ることができ、自然に触れることができる。トロッコ列車では、レトロな車両の雰囲気に加え、窓も取り去った開放的な空間のため、自然と直に触れ合えるのだ。

写真提供・小湊鐵道株式会社

水面に映る光沢

高滝湖

高滝湖は1990年に完成した高滝ダムによって作られた人工湖で、県内で一番大きな湖面積を持つ。晴れた日には展望台からの眺めが素晴らしく、光が反射して美しい場所である。休日には、釣りやボートを楽しむ人々にぎわっている。この湖の周りには「市原湖畔美術館」や「市原ぞうの国」などの観光スポットがあり、最近では「高滝湖グランピングリゾート」などの宿泊施設も増加している。



住所：千葉県市原市高滝 188
小湊鐵道高滝駅より徒歩約20分
電話番号：0436-98-1277

写真提供・市原市



大きな湖のなかの辺鄙な場所にあるこの鳥居。最近、SNSで話題となっている。鳥居が陽に照らされる瞬間は、まさに息をのむような美しさである。

いたぶ

飯給駅

千葉縣市原市飯給に位置する小湊鐵道線の無人駅、飯給駅は、桜の名所として広く知られている。春が訪れると、電車と桜と一緒に撮影することができる。特に夜になると、桜がライトアップされ、田んぼの水面に映る電車と桜の美しいコントラストが見ることができるだろう。電車は約1時間に1本の運行のため、見ごもるのも楽しみの一つ。

住所：千葉県市原市飯給 943-3
小湊鐵道飯給駅下車
電話番号：0436-21-6771

写真提供・小湊鐵道株式会社

田んぼに反射する

ライトアップ



自然を体感 養老溪谷

大多喜町の栗又地区から市原市の朝生原地区にかけて広がる養老川沿いの美しい渓谷。秋になると紅葉が見事に彩り、ハイキングコースや遊歩道を利用して自然を楽しむことができる。



写真提供・市原市

紅葉の中をハイキング 梅ヶ瀬渓谷

養老溪谷のなかでも特にハイキングコースとして有名なスポット。こちら紅葉の名所である。紅葉シーズンの深紅の紅葉を眺めるのもいいが、夏の青々とした葉を眺めながら歩くのもおすすめ。

住所：千葉県市原市大久保 939
電話番号：0436-23-9755
(市原市 地方創生部 観光・国際交流課)

写真提供・市原市



※現在、大福山展望台は閉鎖中



住所：千葉県夷隅郡大多喜町栗又 157
小湊鐵道上総中野駅よりバスで約15分
電話番号：0470-80-1146

紅葉と滝の幻想的な美しさ あまた 栗又の滝

落差が30m、長さが約100mにわたったゆるやかな滝で、四方から穏やかな水が流れ落ちる。秋には紅葉が見ごろで11月下旬～12月上旬が目安。川遊びやハイキングなど、アウトドアに最適。

心癒されるSNS人気スポット 中瀬遊歩道

養老溪谷駅より徒歩30分歩いたところにある、紅葉の名所の一つ。観音橋から共栄橋まで養老溪谷沿いの約1.2kmにわたる遊歩道である。途中にある弘文洞跡など行くすべてで自然を体感できるスポットになっている。

住所：千葉県夷隅郡大多喜町葛藤
電話番号：0470-80-1146
(大多喜町観光協会)

※現在、一部区間で通行止めとなっています。詳細は大多喜町公式HPでご確認ください。



観音橋
写真提供・市原市

弘文洞跡

チバニアン — 千葉の時代の地層 —
「チバニアン」という名称は千葉時代を意味し、2020年1月17日にIUGSにより市原市田淵の地層が国際基準地(GSSP)に認定された。この地層は約77万4千年前から12万9千年前にあたるもので、日本の地名が地質年代に使われるのは初めてである。地層内の鉄分調査により地磁気の向きの変化が確認され、「白尾層」と呼ばれる火山灰層が重要な指標となっている。この地層は房総半島の成り立ちとも関わりがあり、地殻変動や侵食によって観察可能となった。地磁気逆転現象の前後の地層が観察できる希少な地質観察地となっている。



チバニアンビジターセンター
住所：千葉県市原市田淵 1157
小湊鐵道月崎駅より徒歩約30分
電話番号：0436-96-2755

銚子電鉄×海鮮



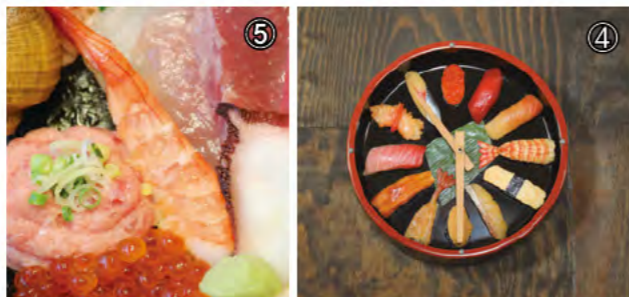
銚子電気鉄道



1923年（大正12年）に銚子鉄道株式会社として設立開業。千葉県銚子市の銚子駅から外川駅の間を通る全長6.4kmの鉄道。

魚料理 みうら

住所：千葉県銚子市新生町 1-36
 銚子電鉄観音駅より徒歩8分
 電話番号：0479-22-0915
 営業時間：11:00～18:00
 定休日：水曜日 ※祝日等営業



落ち着いた空間でいただく海鮮料理に
 思わず笑みがこぼれる。

- ①店外の様子。「みうら丸」の文字が遠くからでも目を引く。
- ②三浦さんが開業当時から集めている置物。③銚子で取れた魚を存分に堪能することができる「海鮮丼」2,800円（税込み）。
- ④店内に入るとすぐに目につく寿司の時計。⑤仕入れたばかりのため、美しく光っている海鮮。⑥季節ごとに旬の魚を味わうことができる「さしみと煮魚定食」1,650円（税込み）。
- ⑦木を基調とした店内。⑧「ぶりかまの煮付け」は、だしがしっかりと染み込んでおり、口に入れた瞬間うまみが広がる。

開業52年。第一魚市場の目の前にお店を構える「魚料理みうら」は、休日には行列ができるほどの大人気店だ。店の入口には、鮮やかな絵が描かれたのれんが飾られており、これをくぐると、木を基調とした内装が施された落ち着いた雰囲気の内店が広がっている。

店主の三浦恭子さんは、ただ新鮮な魚を提供するだけでなく、銚子の海の恵みを多くの人に伝えたい、食べてもらいたいという思いで日々店を営んでいる。

ここでいただける料理には、銚子港で水揚げされたばかりの新鮮な魚がふんだんに使われており、その豪華さに驚かされる。また、旬の魚を使ったメニューは、季節ごとに異なる魅力をもっている。訪れるたびに变化する旬の味わいをぜひ多くの人に楽しんでもらいたい。





①



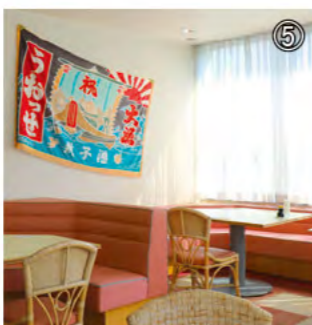
②

水揚げされたばかりの新鮮な魚を 器いっぱい楽しめる。

①⑤白を基調とした店内の様子。②「うおっせ」と書かれた大漁旗。③塩気が効いたしらすと温かいご飯が食欲をそそる「釜揚げしらす丼」1,100円（税込み）。④魚のうまみと甘みを感じることができる海鮮。⑥うおっせ人気No.1。新鮮な海の幸を器いっぱいに味わうことができる「海鮮丼」1,870円（税込み）。⑦仕入れたばかりのマグロを捌いている様子。



③



⑤



④



⑥



⑦

銚子港を一望できる絶好のロケーションに位置する「シーフードレストラン うおっせ」。新鮮な海の幸をふんだんに使った料理で訪れる人々を魅了している。店内へ入るとたくさんの大漁旗が飾られており、食事を楽しみながら漁港の活気を感じることができる。

メニューには定番の海鮮丼をはじめ、刺身、天ぷら、煮魚などがあり、銚子で揚げられた魚をさまざまな形で楽しむことができる。その日に仕入れたばかりの新鮮な魚を多く使用しているため魚のうまみを存分に感じられる料理ばかりだ。

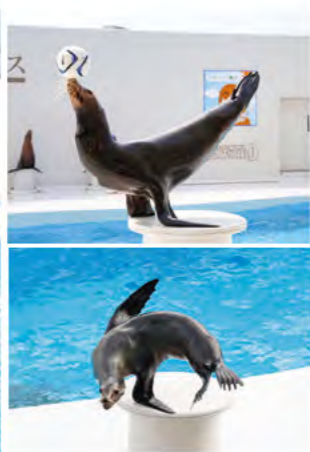
店主の平井喜和さんは、訪れたお客さんに喜んで帰ってもらいたいという思いを込めて料理を提供している。その心意気を感じることができる料理を、ぜひ一度味わってもらいたい。

シーフードレストラン
うおっせ

住所…銚子市川口町2-6-529-34
銚子電鉄笠上黒生駅より徒歩20分
電話番号…0479-24-8831
営業時間…平日10:00~16:00
土日祝日9:00~16:30
定休日…年中無休



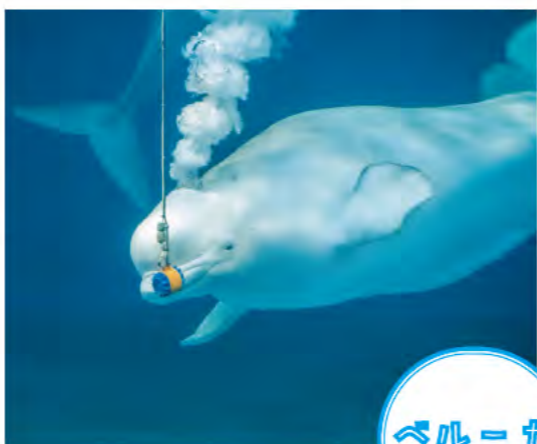
アシカ



ここで会える/
ロッキースタジアム
「ロッキースタジアム」では、アシカファミリーの日常をコミカルに描いたパフォーマンスから目が離せない。表情豊かな演技に注目だ。クライマックスで披露する「笑うアシカ」は鴨川シーワールドの伝統芸。一緒に記念写真も撮影できる。「アシカ・アザラシの海」では眠ったり泳いだりする気ままな姿を観察したり、フィーディングタイムも実施している。

ここで会える/
マリンシアター

北極海周辺の冷たい海に生息する、全身白色のイルカの仲間。高く澄んだ声で鳴くことから「海のカナリア」とも呼ばれる。「マリンシアター」でおこなうパフォーマンスでは、超音波を可視化したモニターで、鯨類の特殊なコミュニケーション能力「エコーロケーション」を解き明かす。ベルーガの鳴き声についても解説。



ベルーガ

トド



ここで会える/
トドの海

セイウチ



ここで会える/
セイウチの海

見どころはパフォーマンスのほかにも！
フィーディングタイム
パフォーマンスだけでなく、セイウチ、トド、ペンギン、サンゴ礁の魚たちのフィーディングタイムも見逃せない。海の動物たちの食事風景を観察する貴重な機会だ。新しい発見があるかも!?

ペンギン



ここで会える/
ポーラーアドベンチャー

住所：千葉県鴨川市東町 1464-18
JR 外房線安房鴨川駅より無料送迎バスで約 10 分
電話番号：04-7093-4803
営業時間：季節・曜日によって変動あり

入館料：
1DAY チケット
大人（高校生以上）3,300 円
小人（小学生・中学生）2,000 円
幼児（4 歳以上）1,300 円
60 歳以上 2,700 円

※各種パフォーマンスやイベントなどは、天候および動物の状況によって内容の変更や中止となる場合あり
URL：https://www.kamogawa-seaworld.jp/

写真提供・鴨川シーワールド

外房線×海のレジャー

海の生き物と触れ合う

鴨川シーワールドで、
絶対見たいパフォーマンス

千葉県鴨川市にある日本を代表する水族館。自然環境を再現した展示とパフォーマンスにより、海の生き物たちの生態を楽しく理解することができる。



千葉県千葉市中央区の千葉駅から同県茂原市の茂原駅を經由して同県鴨川市の安房鴨川駅を結ぶ、JR 東日本の鉄道路線。1896 年開業。



JR 外房線



千葉県立中央博物館分館 海の博物館



ロビーから見えるのは巨大なツチクジラの骨格。

首都圏にありながら、房総半島の自然を感じることでできる博物館。それが千葉県立中央博物館分館 海の博物館だ。博物館と自然が隣接していることから、博物館で学んだこと・得た情報を実際に自分の目で、肌で感じることが出来る。海の自然についての知識や理解を深め、千葉県の自然誌研究の発展に貢献することを目指している。

勝浦の海と歴史を感じる



大自然に囲まれた博物館としては珍しい環境。

ロビーでは、体長10.5mと巨大なツチクジラの骨格が存在感を放っている。普段見ることのできないツチクジラの骨格やエチゼンクラゲの液浸標本を観察することができる。

「房総の海」、「さまざまな海の姿」、「博物館をとりまく自然」、「海と遊ぼう」の四つのコーナーからなる常設展示では、「見る」、「聴く」、「触る」と、五感を使って楽しく自然を感じ学ぶことができる。季節の移り変わりや、最新の研究成果を知らせるために一部の展示が定期的に交換されることから何度訪れても新しい発見を得られるだろう。



触れて！



体験して！



「海と遊ぼう」展望室の締めくりとなるコーナー。五感を使って体験する展示がされている。



ミニ水槽コーナーも！

住所：千葉県勝浦市吉尾123
JR 外房線鵜原駅より徒歩15分
電話番号：0470-76-1133
開館時間：9:00～16:30（入館は16:00まで）
休館日：月曜日、年末年始 ※その他、臨時閉館や臨時休館あり
入場料：一般200円、高校生・大学生100円、中学生以下・65歳以上無料

URL：<https://www.chiba-muse.or.jp/UMIHAKU/>

勝浦海中公園海中展望塔



展望塔は、開放感あふれる長い橋を渡った先に。

14・5ヘクタールの勝浦海域公園の中心となる施設として海中展望塔がある。沖合60mの位置にあり、季節を問わず海中の様子を見ることが出来る海中展望塔は自然鑑賞館。どんな生き物に会えるかはその日のお楽しみ。だからこそ何度も訪れたくなる。水族館とは一味違う、普段見ることのできない魚たちのリアルな暮らしをのぞいてみませんか？

開放感バツグン！



橋の上からは広大な海が広がる。



ハコフグとイシダイのオブジェ。

展望塔までの道のりはトンネルを抜け、海の上に建てられた細い橋を渡っていく。橋の上からは広大な勝浦の海を見渡すことができ、展望塔までの道も楽しみの一つだ。道中には、写真映えしそうなハコフグとイシダイのオブジェも。



展望塔までの道のりも楽しい。

螺旋階段を下りた先にある海中展望室からは、季節ごとにたくさんの魚や海底の様子を見ることが出来る。年間約90種、平均10～20種の魚を観測することができるそう。プランクトンや海水温によって魚の数が変わってくるという。

どんな生き物に出会えるかな？



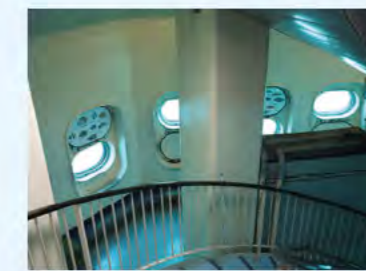
住所：千葉県勝浦市吉尾174
JR 外房線鵜原駅より徒歩約15分
電話番号：0470-76-2955
営業時間：9:00～17:00（最終受付16:30）
定休日：年中無休（荒天時閉館の場合あり）
※営業時間は季節や天候によって変動になることあり

利用料金：

透明度	①4m以上	②2~3m	③1m	④0m
大人（高校生以上）	980円	650円	330円	160円
中人（小・中学生）	480円	330円	160円	100円
小人（4歳以上の幼児）	220円	160円	100円	0円

※②～④は「海象状況による割引料金」※3歳以下は入場無料

URL：<https://www.katsuura.org/>



螺旋階段を下り海中展望室へ。

見どころは海中展望室だけではない。魚たちの暮らしを鑑賞したあとは海上展望室へ。水平線や鵜原理想郷などを望むことができる。晴れた日の眺めは絶景だ。



海上展望室からは水平線が丸く見える。

のこぎり やま 鋸山

標高約 329 m と、あまり高い山ではないが、山腹に切り立った岩肌が露出しており迫力満点。「鋸山」という名前も、尾根の形が鋸の歯のようにギザギザしているところから名付けられた。約 31 m の大仏様や「地獄のぞき」は必見だ。

住所：千葉県富津市金谷
JR 内房線浜金谷駅より徒歩約 10 分

地獄のぞき

スリル満点！

内房線×陸のレジヤ

大自然と動物たちに癒される



ロープウェイを使えば、山頂まで約 4 分で行くことができる。ゴンドラの大きな窓ガラスからの絶景も見どころの一つである。



営業時間：
通常 (2月16日～11月15日) 9:00～17:00
冬季 (11月16日～2月15日) 9:00～16:00
料金：
大人 (中学生以上) 片道 650 円 / 往復 1,200 円
小児 (小学生) 片道 320 円 / 往復 600 円

© (公式) 千葉県立観光物産協会 / 提供

千葉県千葉市中央区の蘇我駅から同県木更津市の木更津駅を経由して同県鴨川市の安房鴨川駅へ至る、JR 東日本の鉄道路線。1912 年開業。



JR 内房線



ミニウサギ

ふわもこな毛並みと、つぶらな瞳がかわいい。

見て触って癒される！

世界のふわもこ動物王国

レイクエリアにある、ハリネズミやフェレット、うさぎ、ハムスターなどいろいろなふわもこ動物と触れ合える空間。見て癒されて、触ってもっと癒される。



ハリネズミ

お顔がとってもキュート♡



ケツメリクガメ

お散歩するところが見られるかも！



迫力満点！

ひつじの大作進

ショー・イベント

マザー牧場では、動物たちが主役のイベントを毎日開催！ ひつじの大作進（7月・8月はお休み）やこぶたのレース、アヒルの大作進などマザー牧場ならではのイベントが盛りだくさん。癒されること間違いなし。



盛り上がること間違いなし！



一生懸命な姿にキュン♡

こぶたのレース アヒルの大作進

住所：千葉県袖ヶ浦市永吉 419
JR 内房線千葉駅より高速バスで約 40 分
JR 内房線袖ヶ浦駅より路線バスで約 35 分

電話番号：0438-60-5568

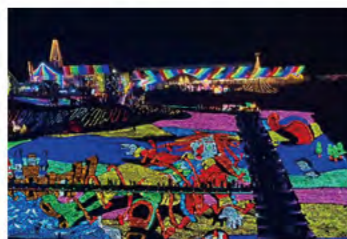
入場料：
1～5月/2025年 大人1,000円、小人（4歳～小学生）500円

営業時間：季節によって変動あり

URL：https://t-doitsumura.co.jp/



ケイトウ（四季折々の花々を楽しめる）。



冬にはイルミネーションも！

大自然と動物と。

東京ドイツ村

ドイツの田園風景を再現した自然体験型のテーマパーク。広大な園内は、レイクエリア、カントリーエリア、マーケットエリア、パークエリアの四つに分かれている。動物との触れ合いやエサやり、アトラクションなど大人から子どもまで楽しむことができる。

住所：千葉県富津市田倉 940-3
JR 内房線君津駅より直通路線バスで約 30～40 分
JR 内房線佐貴町駅より路線バスで約 25 分

電話番号：0439-37-3211

入場料金：
大人（中学生以上）1,500円
小人（4歳～小学6年生）800円

営業時間：
2月～11月 土日祝 9:00～17:00、平日 9:30～16:30
12月～1月 土日祝 9:30～16:00、平日 10:00～16:00
※12月1日に不定休あり
※季節によって変動あり

URL：https://www.motherfarm.co.jp/



ネモフィラ（4月中旬～5月上旬）。



菜の花（2月中旬～4月上旬）。

動物たちの楽園

マザー牧場

毎日開催している動物ふれあいイベントや動物のエサやり体験を通して、観るだけではなく体験・ふれあいも楽しむことのできる施設。味覚狩りや手作り体験、季節のお花の鑑賞など楽しみ方はさまざま。広大な敷地では、菜の花やネモフィラなどの花々も！

エサやり体験もできちゃう！

こども動物園

モルモット、うさぎ、ヤギ、ひつじなど全部で9種類の動物たちに会えるのがこども動物園。見て触れ合うだけでなく、エサやり体験も可能！ 大人も子どもも楽しめるエリアです。



モルモット

一生懸命食べる姿がかわいい。



マーラ

びよんびよん走る姿に注目！



ヤギ

運が良ければ近くまで来てくれるかも！ 間近で観察するチャンス！

ふれあい&エサやり体験

マザー牧場にはふれあいやエサやりができるスポットがたくさん！ カピバラやうさぎなどと触れ合うことが可能。ひつじ・ヤギ・ウマたちとはエサやりでさらに仲良くなろう！



カピバラ

世界最大級のネズミの種類！?



うさぎ

ふわふわな毛並みに夢中。



表情に注目！

ウマ

写真提供・マザー牧場